

УДК 711.455Яремче:711.5](477.86)
DOI: 10.31866/2616-7468.7.1.2024.305957

**ТЕРИТОРІАЛЬНА
ОРГАНІЗАЦІЯ
КУРОРТУ «ЯРЕМЧЕ»
У НАДВІРНЯНСЬКОМУ
РАЙОНІ
ІВАНО-ФРАНКІВСЬКОЇ
ОБЛАСТІ**

Володимир Клапчук,
доктор історичних наук,
Прикарпатський національний університет
імені Василя Стефаника,
Івано-Франківськ, Україна,
volodymyr_klapchuk@ukr.net
<https://orcid.org/0000-0003-1788-794X>
© Клапчук В. М., 2024

Володимир Дудін,
студент,
Прикарпатський національний університет
імені Василя Стефаника,
Івано-Франківськ, Україна,
volodudin@gmail.com
© Дудін В. С., 2024

Тарас Клапчук,
студент,
Прикарпатський національний університет
імені Василя Стефаника,
Івано-Франківськ, Україна,
taras_klapchuk@ukr.net
© Клапчук Т. В., 2024

Леся Польова,
кандидатка педагогічних наук,
Прикарпатський національний університет
імені Василя Стефаника,
Івано-Франківськ, Україна,
polyovu@ukr.net
<https://orcid.org/0000-0003-2971-5993>
© Польова Л. В., 2024

Актуальність. Українські Карпати (частина Східних Карпат у межах України) є одними з найкращих у державі в плані розвитку рекреаційної сфери. Багаторічний досвід у сфері рекреації є важливою передумовою її визнання пріоритетною у господарському комплексі регіону. Стратегічна мета розвитку будь-якої території полягає у створенні стабільної територіально-рекреаційної системи з оптимальним використанням природних, трудових, матеріально-технічних та інших ресурсів. Це, зі свого боку, забезпечить матеріальний добробут місцевого населення, не порушуючи екологічної рівноваги у Карпатському регіоні. **Метою дослідження** є здійснення за допомогою інформаційних технологій територіальної організації курорту «Яремче». **Методи дослідження.** У дослідженні застосовано загальнонаукові та спеціальні методи. Основу зонування курортної території становлять такі інформаційні технології і методи картографування, як Autocad xб MapInfo, Digitals, Delta, Google Maps та Virtual Earth, Google Earth Pro, Open Streer Map. Оцифрування наземних покривів проводили відповідно до їх відображення на онлайн-космознімках у програмі Digitals. **Результати.** За допомогою інформаційних технологій здійснено територіальну організацію курорту «Яремче». Обґрунтовано виділення кожної із 13 зон загальною площею 11 313,897 га: Заповідна зона Карпатського національного природного парку – 509,2448 га; зона рік – 64,8532 га; зона прибережних захисних смуг – 304,4698 га;

зона регульованої рекреації Карпатського національного природного парку – 2028,1494 га; зона рекреаційного призначення – 101,9866 га; зона зелених насаджень загального користування – 18,7594 га; зона інших зелених насаджень – 623,9729 га; зона гірськолижних трас – 81,1291 га; зона центрів обслуговування гірсько-рекреаційних комплексів – 18,9858 га; зона земель населених пунктів (забудова) – 1183,7419 га; зона рекреаційних лісів Дорівського лісництва Делятинського ЛГ – 1746,3541 га; зона експлуатаційних лісів, інших лісових і нелісових земель Дорівського лісництва Делятинського ЛГ – 4074,65 га; зона експлуатаційних лісів, інших лісових та нелісових земель Яремчанського ПНДВ Карпатського національного природного парку – 557,6 га. **Висновки та обговорення.** Результативність дослідження полягає у оптимізації використання території курорту «Яремче». Це сприятиме поліпшенню його соціальної ефективності, розширенню лікувальної потужності Українських Карпат, покращенню економічної результативності регіону.

Ключові слова: курорт, зонування, картографування, інформаційні технології, рекреаційні ресурси, рекреаційне природокористування.

Актуальність проблеми

Постановка проблеми. В Україні на сьогодні нараховується 58 курортів (Верховна Рада України, 2001), у т. ч. 9 державного значення. У нашій країні у курортних місцевостях функціонують 197 санаторно-курортних закладів, у яких створено всі умови для оздоровлення, лікування та відпочинку (Український науково-дослідний інститут медичної реабілітації та курортології Міністерства охорони здоров'я України, б.д.).

Стратегічна мета розвитку Українських Карпат полягає у створенні сталої територіально-рекреаційної системи на основі оптимального використання ресурсів. Це забезпечить матеріальний добробут місцевого населення і екологічну безпеку Карпатського регіону.

Стан вивчення проблеми. На сьогодні питаннями зонування курортів чи курортних зон, всебічно охопивши всі види рекреаційних ресурсів, природні особливості місцевості, рельєф, біоту тощо, займаються лише науковці Прикарпатського національного університету імені Василя Стефаника В. М. Клапчук, Л. В. Польова та ін. (Клапчук та ін., 2023; Klarchuk et al., 2020).

Невирішені питання. У подальших дослідженнях слід розглядати питання адаптації зонування території Яремчанської ТГ для розширення меж курорту «Яремче» шляхом збільшення території, незважаючи на адміністративно-територіальний устрій Надвірнянського району Івано-Франківської області. Слід продовжити дослідження шляхом доєднання до курорту бальнеологічних ресурсів соляної ропи смт Делятин та вуглекислих вод с. Микуличин.

Мета і методи дослідження

Мета дослідження – здійснення зонування (зонінгу) курорту «Яремче» з використанням інформаційних технологій.

Для цього слід було вирішити такі завдання: вивчити нормативно-правову базу; розробити оригінальну методiku досліджень; зонувати курортну територію; обґрунтувати виокремлення функціональних зон.

Методологія і методи дослідження. Нормативно-правовою базою зонування будь-яких територій є сукупність всіх наявних правових документів. Зонування території здійснюється у відповідності до статті 18 Закону України (далі – ЗУ) «Про регулювання містобудівної діяльності» (Верховна Рада України, 2011), статті

180 Земельного кодексу України (Верховна Рада України, 2001), ст. 25, 31, 33 та ін. ЗУ «Про місцеве самоврядування в Україні» (Верховна Рада України, 1997) та статей 15, 20 та ін. ЗУ «Про місцеві державні адміністрації» (Верховна Рада України, 1999) з урахуванням вимог Земельного кодексу України (Верховна Рада України, 2001), Водного кодексу України (Верховна Рада України, 1995), ЗУ «Про охорону навколишнього природного середовища» (Верховна Рада України, 1991) та ін.

Зонінг є складовою комплексного плану просторового розвитку територіальних громад (далі – ТГ) чи/або генерального плану окремих населених пунктів. Він визначає умови й обмеження використання цієї території у межах визначених функціональних зон, що є обов'язковими для виконання відповідно до ст. 144 Конституції України (Верховна Рада України, 1996). Внесення змін до зонування території можливе лише за умови їх відповідності іншим положенням генерального комплексного плану розвитку населеного пункту. Для здійснення зонінгу враховано «Методику складання та змісту плану зонування (Зонінгу)» (Klarchuk et al., 2020).

Для здійснення дослідження використано ряд комп'ютерних програм та інформаційних технологій. Насамперед це стосується сервісу Digitals (б.д.) – продукту українських картографів, геодезистів, географів та програмістів, що забезпечує автоматизацію геодезичних робіт, кадастрових планів і технічної документації (Міністерство регіонального розвитку, будівництва та житлово-комунального господарства України, 2014). Сервіс Digitals не вимагає додаткових програм (для прикладу, Autocad xb MapInfo), створює графічні чи/та текстові документи, максимально автоматизуючи процес і адаптуючи його під будь-які вимоги. Сервіс Digitals відкриває та записує карти у різноманітних форматах, відкриває шари, що мають геодезичну прив'язку. Графічне ядро сервісу Digitals дозволяє створювати векторні топографічні плани та карти. Сервіс Digitals має здатність завантажувати супутникові знімки, які відтак трансформуються у необхідну проєкцію.

Форматування і макетування карт проводилося у Google Earth Pro (Google Планета Земля, б.д.). Для уточнення меж території використовувалася онлайн-версія кадастрової карти України (Публічна кадастрова карта України, б.д.) у програмі Digitals. Для вивчення наземних покривів використовували сервіс Open Street Map (б.д.). Оцифрування наземних покривів (ліси, полонини, луки, галявини і т. ін.) проводили у програмі Digitals відповідно до їх відображення на онлайн-космоснімках з урахуванням еволюційних особливостей (для прикладу, вирубки віднесено до лісових земель).

Об'єктом дослідження є територіальна організація курорту «Яремче».

Предмет дослідження – функціональне зонування рекреаційної території курорту «Яремче» за допомогою інформаційних технологій.

Наукова новизна. Територіальне планування курортів є маловивченим, тому це дослідження містить елементи наукової новизни, а питання територіальної організації курорту «Яремче» вводиться у науковий обіг вперше.

Інформаційна база дослідження. Інформаційну базу дослідження становлять законодавчі та підзаконні акти України (Верховна Рада України, 1991, 1992, 1995, 1996, 1999, 2001, 2003; Міністерство регіонального розвитку, будівництва та житлово-комунального господарства України, 2014); публікації В. М. Клапчука, Л. В. Польової та О. В. Новосьолова (Klarchuk et al., 2020), В. М. Клапчука, В. С. Дудіна та Т. В. Клапчука (2023), Г. А. Білецької (2019), Л. П. Киртич, І. С. Лемко та М. О. Гайсак (2000), І. М. Рожка (2000) та ін.; інформаційно-комп'ютерні сервіси Digitals (б.д.), Google Earth Pro (Google Планета Земля, б.д.), Open Street Map (б.д.); картографічні сервіси та інформації державних установ і закладів України (Публічна кадастрова

карта України, б.д.; Курорти України, б.д.; Публічна кадастрова карта Яремче, б.д.; Яремчанська міська рада, б.д.), офіційні матеріали Карпатського національного природного парку (б.д.) та Українського науково-дослідного інституту медичної реабілітації та курортології Міністерства охорони здоров'я України (б.д.).

Результати дослідження

Місто Яремче, згідно з адміністративно-територіальним устроєм України, є самоврядною одиницею і становить структурну одиницю однойменної територіальної громади на площі 113 км² (Яремчанська міська рада, б.д.). До складу міста входять місто Яремче, села Дора та Ямна. Територіально до Яремчанської ТГ поза межами поселень входять Дорівське лісництво Делятинського лісового господарства і Яремчанське ПНДВ Карпатського національного природного парку.

При зонуванні курортних територій враховуються сучасний стан установ і організацій курортного призначення, землі оздоровчого і рекреаційно-туристичного призначення, а також перспективні для оздоровлення, лікування, реабілітації, профілактики захворювань та відпочинку населення території.

Враховуючи всі вищенаведені аргументи і факти, нами на території Яремчанської територіальної громади (11 313,897 га) виокремлено 13 зон (табл. 1). Слід зазначити, що при зонуванні не враховано землі Міністерства оборони України (Верховна Рада України, 2003).

Табл. 1. Функціональні зони Яремчанської ТГ

Tabl. 1. Functional zones of Yaremche TC (territorial community)

№ з/п	Функціональні зони	Площа, га
1.	Заповідна зона Карпатського національного природного парку	509,2448
2.	Зона рік	64,8532
3.	Зона прибережних захисних смуг	304,4698
4.	Зона регульованої рекреації Карпатського національного природного парку	2028,1494
5.	Зона рекреаційного призначення	101,9866
6.	Зона зелених насаджень загального користування	18,7594
7.	Зона інших зелених насаджень	623,9729
8.	Зона гірськолижних трас	81,1291
9.	Зона центрів обслуговування гірсько-рекреаційних комплексів	18,9858
10.	Зона земель населених пунктів (забудова)	1183,7419
11.	Зона рекреаційних лісів Дорівського лісництва Делятинського лісового господарства	1746,3541
12.	Зона експлуатаційних лісів, інших лісових і нелісових земель Дорівського лісництва Делятинського лісового господарства	4074,65
13.	Зона експлуатаційних лісів, інших лісових та нелісових земель Яремчанського природоохоронного науково-дослідного відділення Карпатського національного природного парку	557,6
	Разом:	11 313,897

Джерело: складено авторами

Source: formed by the authors

Заповідна зона Карпатського національного природного парку (509,2448 га) охоплює природні комплекси Центральних Горган (рис. 1), що призначені «...для охорони та відновлення найбільш цінних природних комплексів...» (Верховна Рада України, 1992).

На території цієї зони (ст. 16 ЗУ «Про природно-заповідний фонд України») «...забороняється будь-яка господарська та інша діяльність, що суперечить цільовому призначенню заповідника, порушує природний розвиток процесів та явищ або створює загрозу шкідливого впливу на його природні комплекси та об'єкти...» (Верховна Рада України, 1992).

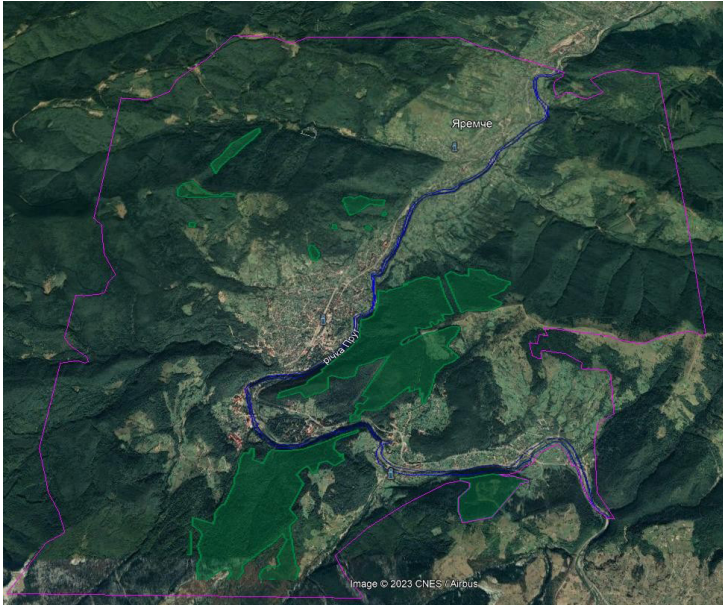


Рис. 1. Заповідна зона Карпатського національного природного парку
Джерело: складено авторами

Pic. 1. Conservation area of Carpathian National Nature Park
Source: formed by the authors

Таким чином, ця зона може використовуватися для здійснення природоохоронних і науково-дослідних робіт та проведення еколого-просвітницької діяльності.

Зона рік. До цієї зони включено русло, низька та висока заплави р. Прут та її допливів: Явірника, Жонки, Черногірчика, Кам'янки, Капливця, Боярського. Зона рік займає на території Яремчанської ТГ 64,8532 га (рис. 2). Всесвітньовідомими об'єктами на р. Прут у межах ТГ є водоспад «Пробій», поблизу якого розташовані ресторан і колишня туристична база «Гуцульщина».

Згідно з чинним екологічним законодавством України, всі гірські ріки Українських Карпат є заповідними об'єктами зі встановленням відповідного заповідного режиму охорони.

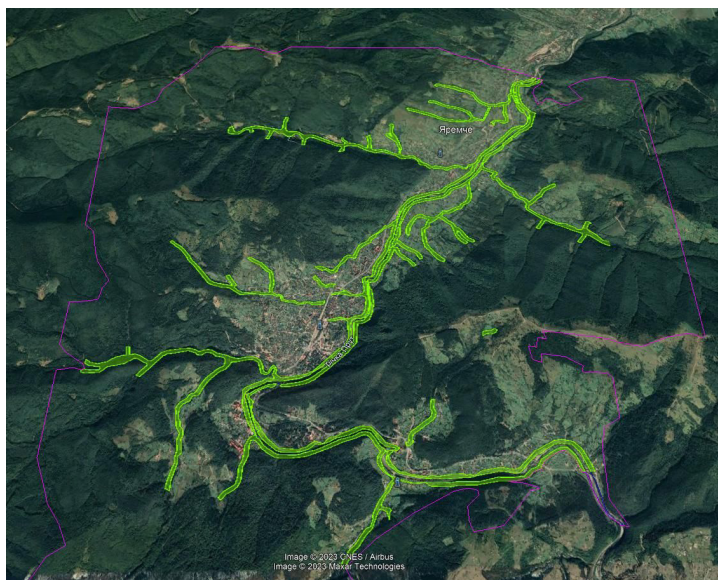
Зона прибережних захисних смуг. Займає 304,4698 га (рис. 3). Так само, як і у попередній зоні, тут заборонена будь-яка господарська діяльність на віддалі

до 50 м від урізу русла ріки. Проте органи місцевого самоврядування нерідко не дотримуються чинного природоохоронного законодавства, що призводить до непоправних втрат під час повеней і паводків.



*Рис. 2. Зона рік
Джерело: складено авторами*

*Pic. 2. River zone
Source: formed by the authors*



*Рис. 3. Зона прибережних захисних смуг
Джерело: складено авторами*

*Pic. 3. Zone of coastal protective strips
Source: formed by the authors*

Зона регульованої рекреації Карпатського національного природного парку. Займає на території Яремчанської ТГ 2028,1494 га (рис. 4). Зона призначена для короткотермінового відпочинку населення, відвідування природних і пам'ятних об'єктів, можливе влаштування туристичних маршрутів, екологічних і науково-пізнавальних стежок. Водночас у межах цієї зони заборонені всі види діяльності, які можуть негативно вплинути на природні екосистеми, у т. ч. і Карпатського національного природного парку.

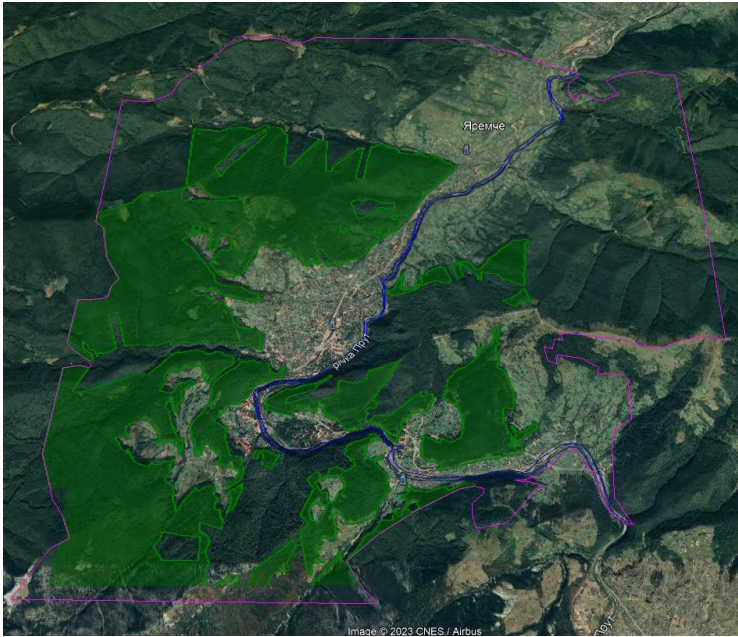


Рис. 4. Зона регульованої рекреації Карпатського національного природного парку
Джерело: складено авторами

Рис. 4. Regulated recreation area of Carpathian National Nature Park
Source: formed by the authors

Зона рекреаційного призначення. Займає 101,9866 га (рис. 5). Включає пригребеневі ділянки Горганських хребтів Багрівець, Маковиця, Пірс Дора, Чорногорія, Яворова. Ці здебільшого безлісі території є перспективними як оглядові майданчики та місця верхніх станцій гірськолижних витягів.

Зона зелених насаджень загального користування. Займає 18,7594 га (рис. 6). Сюди відноситься лівий берег р. Жонка до вододілу, де розташовані малі архітектурні форми. Туристично зорієнтованим об'єктом є Науково-дослідний розплідник (вольєрне господарство) Карпатського НПП (Карпатський національний природний парк, б.д.).

Зона інших зелених насаджень. Займає 623,9729 га (рис. 7). До неї відносяться окремі куртини лісових насаджень, а також чагарникові і трав'яні комплекси привододільних ділянок річок і зон відчуження ЛЕП та газогонів. Для короткотермінового перебування відпочиваючих можуть використовуватися незначні відокремлені масиви деревно-чагарникової рослинності.

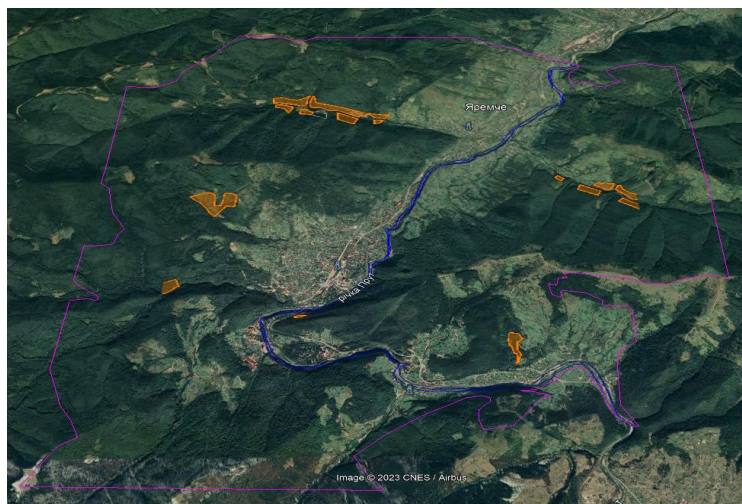


Рис. 5. Зона рекреаційного призначення

Джерело: складено авторами

Рис. 5. Recreation area zone

Source: formed by the authors

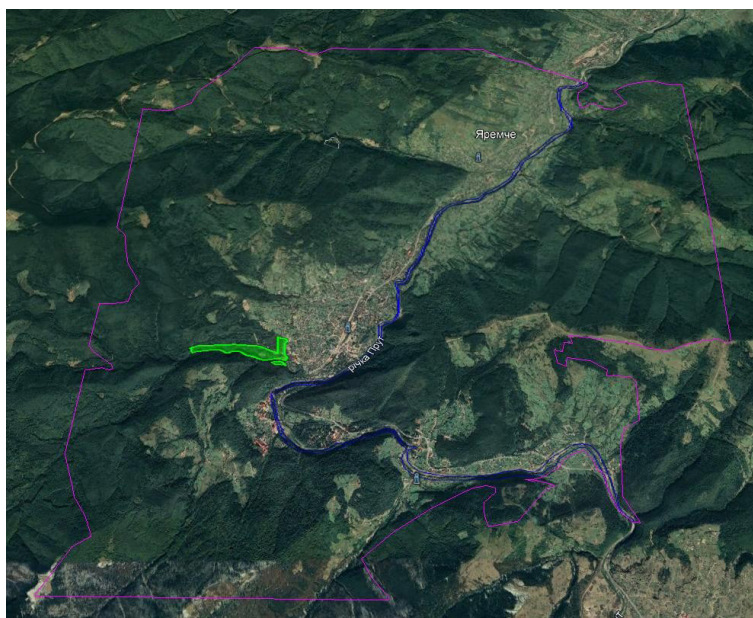


Рис. 6. Зона зелених насаджень загального користування

Джерело: складено авторами

Рис. 6. Zone of green areas for public use

Source: formed by the authors

Зона гірськолижних трас. Займає 81,1291 га (рис. 8). Для використання під гірськолижні траси нами визначено 12 ділянок різної конфігурації, які хаотично

функціонують на сьогодні, будучи обладнаними саморобними бугельними витягами (табл. 2). Вважаємо за доцільне розширення цих трас та спорудження крісельних витягів. Польові дослідження дозволили встановити довжину трас, яка коливається в межах 521–1041 м. У долині р. Кам'янка загальна довжина п'яти трас 3167 м, у долині р. Боярський – 4600 м. Позитивним є те, що траси розташовані на північно-східних схилах і можуть експлуатуватися впродовж 3–5 місяців. Дві траси довжиною 574 та 883 м функціонують у присілку Багрівець. Одна з них, незважаючи на свою орієнтацію (південно-східний схил) та завдяки чашеподібному розташуванню присілку, має тривалий сніговий покрив.

Зона центрів обслуговування гірсько-рекреаційних комплексів. Ця зона (18,9858 га) має забезпечити функціонування гірськолижних трас (рис. 9) і бути обладнана пунктами прокату, обслуговування трас, надання торгово-обслуговувальних послуг тощо.

Зона земель населених пунктів (забудова). Територія ТГ включає 1183,7419 га (рис. 10), або 8 % всього курорту «Яремче». Сюди входять громадська приватна і промислова забудови, автодороги, залізниці, ЛЕП та ін. Згідно з Публічною кадастровою картою України, практично всі земельні ділянки цієї зони оцифровані (Публічна кадастрова карта Яремче, б.д.).

У зоні зосереджена більшість санаторіїв, санаторіїв-профілакторіїв, будинків відпочинку, туристичні бази, дитячі оздоровчі табори та ін. Нами загалом виокремлено 30 закладів, які мають кадастрові номери та займають понад 43 га (табл. 3; рис. 11). Серед них курортними є 5 санаторіїв та 2 пансіонати (19,88 га) (табл. 4).

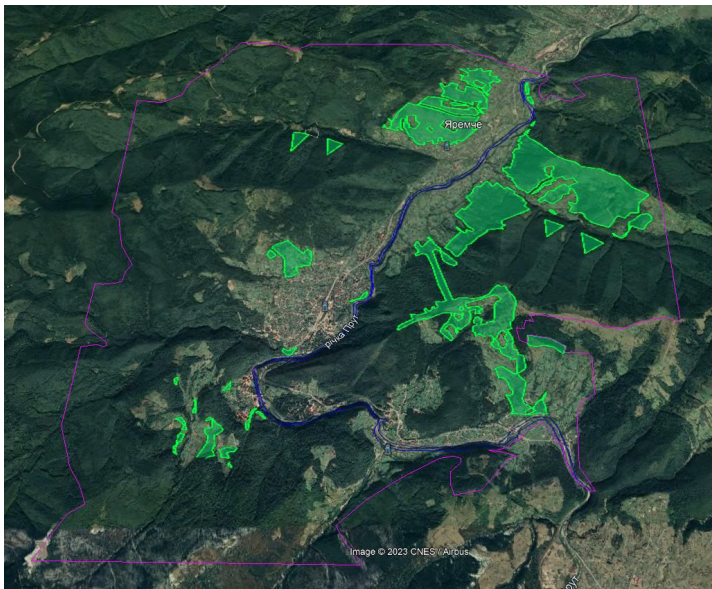


Рис. 7. Зона інших зелених насаджень

Джерело: складено авторами

Pic. 7. Zone of other green areas

Source: formed by the authors

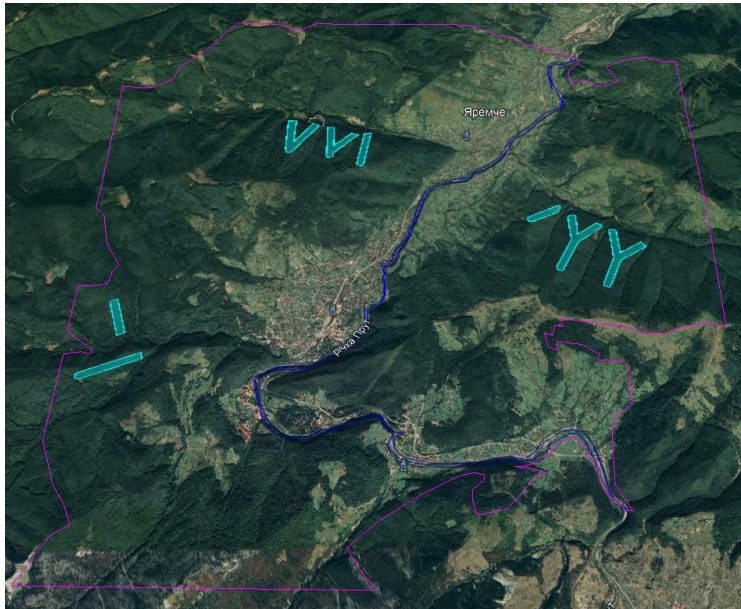
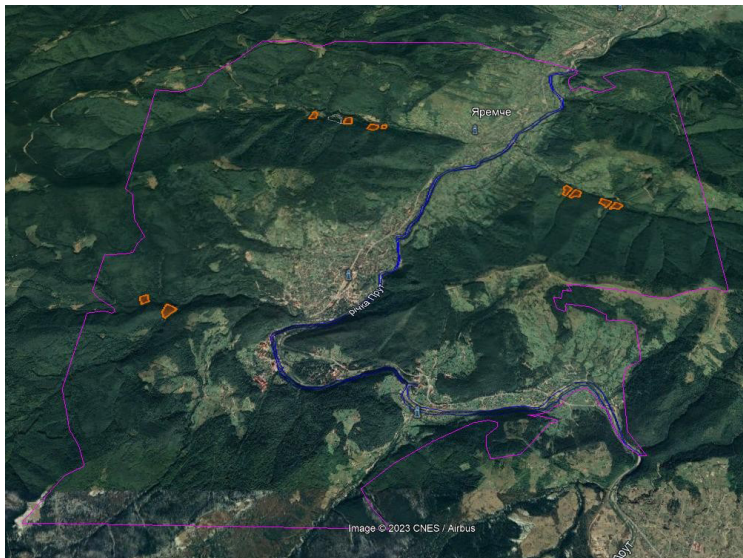


Рис. 8. Зона гірськолижних трас
Джерело: складено авторами
Рис. 8. Zone of skiing tracks
Source: formed by the authors

Табл. 2. Гірськолижні траси (м)
Tabl. 2. Skiing tracks (m)

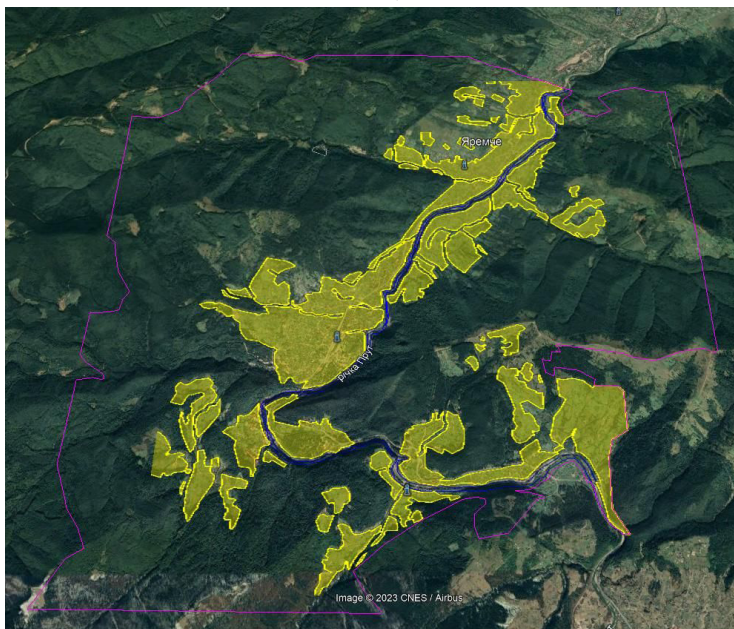
ГРК «Кам'янка», м		ГРК «Боярський», м		ГРК «Жонка», м	
К-1	639	Б-1	521	Ж-1	574
К-2	608	Б-2	1031	Ж-2	883
К-3	595	Б-3	1041		
К-4	694	Б-4	1023		
К-5	631	Б-5	984		
Разом:	3167	Разом:	4600	Разом:	1457

Джерело: складено авторами
Source: formed by the authors



*Рис. 9. Зона центрів обслуговування гірсько-рекреаційних комплексів
Джерело: складено авторами*

*Pic. 9. Zone of service centres for mountain recreation complexes
Source: formed by the authors*



*Рис. 10. Зона земель населених пунктів (забудова)
Джерело: складено авторами*

*Pic. 10. Land zone of settlements (buildings)
Source: formed by the authors*

Табл. 3. Санаторно-курортні та рекреаційні заклади
в межах населеного пункту м. Яремче

Tabl. 3. Sanatorium-resort and recreational facilities
within the settlement of Yaremche

№ з/п	Заклад, установа	Площа, м ²
1.	Санаторій «Прикарпаття»	13 585,641
2.	Санаторій «Прикарпатський»	86 223,379
3.	Санаторій «Яремче»	52 562,171
4.	Дитячий санаторій «Сніжинка»	16 212,409
5.	Турбаза «Гуцульщина»	9127,526
6.	Дитяча турбаза «Прут»	1112,256
7.	База відпочинку «Динамо»	4281,971
8.	Літній дитячий оздоровчий табір «Зіронька»	35 918,341
9.	Літній дитячий оздоровчий табір «Лаванда»	7390,355
10.	Пансіонат «Карпатські зорі»	16 326,545
11.	База відпочинку «Карпати»	13 075,087
12.	База відпочинку «Едельвейс»	5427,557
13.	База відпочинку Нацбанку України	Межі та площу офіційно не встановлено
14.	База відпочинку Івано-Франківської медакадемії	15 829,374
15.	База відпочинку «Промінь»	5230,972
16.	База відпочинку «Каре»	3489,476
17.	Готель «Горгани»	402,829
18.	Готель б/н	627,748
19.	Готель «Красна садиба»	9752,605
20.	База відпочинку «Первоцвіт»	39 669,978
21.	Пансіонат «У Галини»	3108,559
22.	База відпочинку «Кемпінг Бабчука»	3863,251
23.	Спортивна база	398,526
24.	База відпочинку «Легенда»	32 910,537
25.	б/н 1	14 127,480
26.	б/н 2	10 998,552
27.	б/н 3	6419,456
28.	б/н 4	8554,733
29.	б/н 5	5021,957
30.	Санаторій б/н	10 765,321
Разом:		432 414,592

Джерело: складено авторами

Source: formed by the authors

Табл. 4. Санаторно-курортні заклади м. Яремче
Tabl. 4. Sanatorium-resort facilities of Yaremche

№ з/п	Заклад, установа	Площа, м ²
1.	Санаторій «Прикарпаття»	13 585,641
2.	Санаторій «Прикарпатський»	86 223,379
3.	Санаторій «Яремче»	52 562,171
4.	Дитячий санаторій «Сніжинка»	16 212,409
5.	Пансіонат «Карпатські зорі»	16 326,545
6.	Пансіонат «У Галини»	3 108,559
7.	Санаторій б/н	10 765,321
Разом:		198 784,025

Джерело: складено авторами

Source: formed by the authors

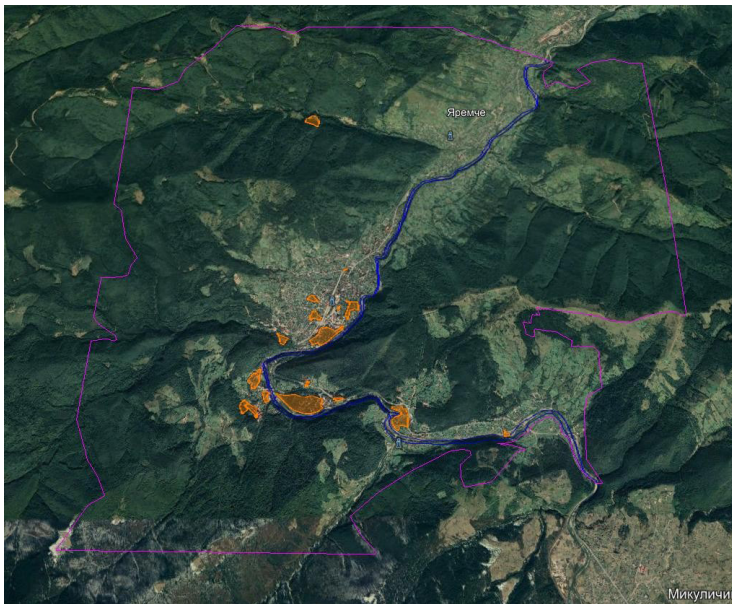


Рис. 11. Курортні та рекреаційні заклади селітебної частини м. Яремче

Джерело: складено авторами

Рис. 11. Resort and recreation facilities within the residential area of Yaremche

Source: formed by the authors

Зона рекреаційних лісів Дорівського лісництва Делятинського лісового господарства. В межах ТГ охоплює 1746,3541 га (рис. 11), куди відноситься третина рекреаційно перспективних земель Дорівського лісництва, що примика-

ють безпосередньо до земель населеного пункту Дора у низів'ях рік Боярський та Кам'янка. Ця територія, враховуючи форми рельєфу і деревно-чагарникові насадження, дозволяє на перспективу спорудити невеликі бази відпочинку, гірсько-лижні траси та підйомники.

Зона експлуатаційних лісів, інших лісових і нелісових земель Дорівського лісництва Делятинського лісового господарства. На території Яремчанської ТГ займає найбільшу площу – 4074,65 га (рис. 12). Вона відіграє важливу кліматотерапевтичну роль.

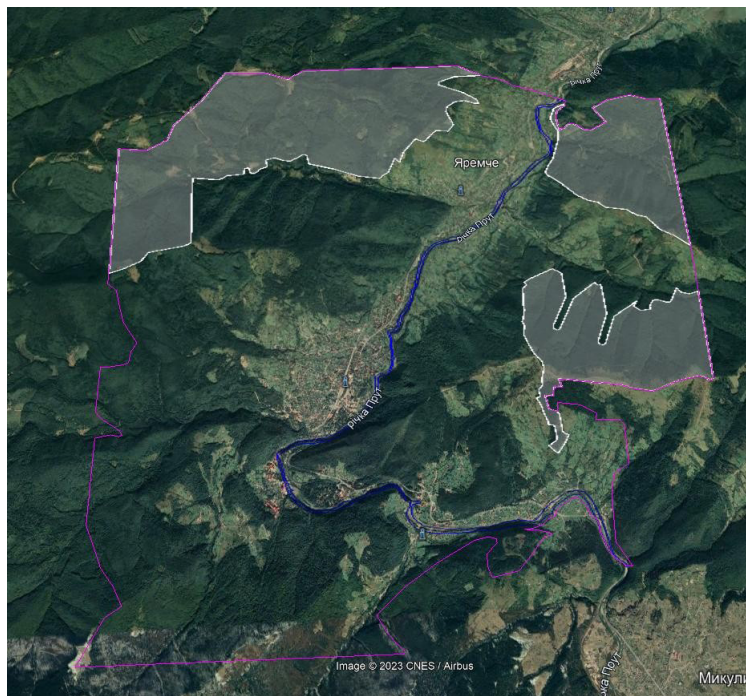


Рис. 12. Зона рекреаційних лісів Дорівського лісництва
Делятинського лісового господарства

Джерело: складено авторами

Pic. 12. Zone of recreation forests of Dora Forestry,
Deliatyn Forestry Administration

Source: formed by the authors

Зона експлуатаційних лісів, інших лісових та нелісових земель Яремчанської природоохоронного науково-дослідного відділення Карпатського національного природного парку. На території ТГ займає 557,6 га (рис. 13). Як і попередня, відіграє важливу роль для піших прогулянок рекреантів.

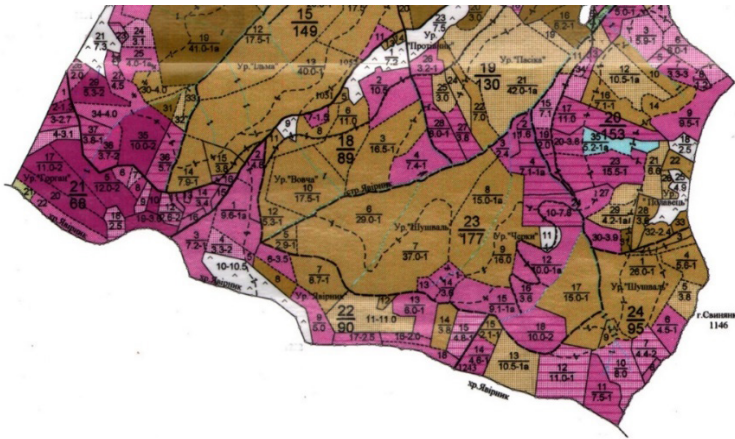


Рис. 13. Зона експлуатаційних лісів, інших лісових та нелісових земель Яремчанського природоохоронного науково-дослідного відділення Карпатського національного природного парку
 Джерело: складено авторами

Рис. 13. Zone of exploitation forests, other forest and non-forest lands of Yaremche Nature Protection Research Department, Carpathian National Nature Park
 Source: formed by the authors

Висновки. Проведене дослідження дозволяє констатувати, що основна мета повністю досягнута. За допомогою інформаційних технологій здійснено територіальну організацію (зонінг) курорту «Яремче».

Розроблено спеціальну методику досліджень із використанням інформаційних технологій.

Основу функціонального зонування курортної території становили такі методи картографування та інформаційні технології, як Autocad xb MapInfo, Digitals (у форматах GeoTIF, ArcInfo World File та MapInfo TAB), Delta (дозволила створити векторні топографічні плани та картки), Google Maps та Virtual Earth (карти моментально трансформувалися у потрібну проекцію), Google Earth Pro (форматування і макетування), Open Streer Map (джерела інформації про наземні покриви). Оцифрування наземних покривів проводили відповідно до їх відображення на космоснімках у програмі Digitals.

Виокремлено 13 функціональних зон загальною площею 11 313,897 га:

Функціональні зони	Площа, га
Заповідна зона Карпатського національного природного парку	509,2448
Зона рік	64,8532
Зона прибережних захисних смуг	304,4698
Зона регульованої рекреації Карпатського національного природного парку	2028,1494
Зона рекреаційного призначення	101,9866
Зона зелених насаджень загального користування	18,7594

Продовження табл.

Зона інших зелених насаджень	623,9729
Зона гірськолижних трас	81,1291
Зона центрів обслуговування гірсько-рекреаційних комплексів	18,9858
Зона земель населених пунктів (забудова)	1183,7419
Зона рекреаційних лісів Дорівського лісництва Делятинського ЛГ	1746,3541
Зона експлуатаційних лісів, інших лісових і нелісових земель Дорівського лісництва Делятинського ЛГ	4074,65
Зона експлуатаційних лісів, інших лісових та нелісових земель Яремчанського ПНДВ Карпатського національного природного парку	557,6

СПИСОК БІБЛІОГРАФІЧНИХ ПОСИЛАНЬ

- Білецька, Г. А. (2019). *Рекреаційне природокористування*. Новий Світ-2000.
- Верховна Рада України. (1991, 25 червня). *Про охорону навколишнього природного середовища* (Закон № 1264-XII). <https://zakon.rada.gov.ua/laws/show/1264-12#Text>
- Верховна Рада України. (1992, 16 червня). *Про природно-заповідний фонд України* (Закон № 2456-XII). <https://zakon.rada.gov.ua/laws/show/2456-12#Text>
- Верховна Рада України. (1995, 6 червня). *Водний кодекс України* (№ 213/95-ВР). <https://zakon.rada.gov.ua/laws/show/213/95-%D0%B2%D1%80#Text>
- Верховна Рада України. (1996, 28 червня). *Конституція України* (Закон № 254к/96-ВР). <https://zakon.rada.gov.ua/laws/show/254%D0%BA/96-%D0%B2%D1%80#Text>
- Верховна Рада України. (1997, 21 травня). *Про місцеве самоврядування в Україні* (Закон № 280/97-ВР). <https://zakon.rada.gov.ua/laws/show/280/97-%D0%B2%D1%80#Text>
- Верховна Рада України. (1999, 9 квітня). *Про місцеві державні адміністрації* (Закон № 586-XIV). <https://zakon.rada.gov.ua/laws/show/586-14#Text>
- Верховна Рада України. (2001, 25 жовтня). *Земельний кодекс України* (№ 2768-III). <https://zakon.rada.gov.ua/laws/show/2768-14#Text>
- Верховна Рада України. (2003, 27 листопада). *Про використання земель оборони* (Закон № 1345-IV). <https://zakon.rada.gov.ua/laws/show/1345-15#Text>
- Верховна Рада України. (2011, 17 лютого). *Про регулювання містобудівної діяльності* (Закон № 3038-VI). <https://zakon.rada.gov.ua/laws/show/3038-17#Text>
- Карпатський національний природний парк. (б.д.). *Вольєрне господарство*. Взято 15 січня 2024 з <https://karpatyskiy-park.in.ua/location/volierne-hospodarstvo/>
- Киртич, Л. П., Лемко, І. С., & Гайсак, М. О. (2000, 23–28 травня). Курортно-рекреаційне зонування Закарпаття. В В. В. Грицик (Ред.), *Проблеми інформатизації рекреаційної та туристичної діяльності в Україні: перспективи культурного та економічного розвитку* [Матеріали конференції] (с. 206–209). European Leisure and Recreation Association.
- Клапчук, В. М., Дудін, В. С., & Клапчук, Т. В. (2023). Територіальна організація курорту «Яремче» у Надвірнянському районі Івано-Франківської області. В *Development trends and improvement of old methods* [Матеріали конференції] (с. 438–442). International Science Group. <https://bit.ly/42LZXgp>
- Курорти України*. (б.д.). Дороговоказ. Взято 15 січня 2024 з <https://ua.dorogovkaz.com/kurorty.php>
- Міністерство регіонального розвитку, будівництва та житлово-комунального господарства України. (2014). *Умовні позначення графічних документів містобудівної документації* (ДСТУ Б В.1.1-17:2013).
- Публічна кадастрова карта України. (б.д.). *Головна*. Взято 12 квітня 2021 з https://map.land.gov.ua/?cc=3461340.1719504707,6177585.367221659&z=6.5&l=kadastr&bl=ortho10k_all
- Публічна кадастрова карта Яремче. (б.д.). List. Взято 15 січня 2024 з <https://bit.ly/3PFldyP>

- Рожко, І. М. (2000). *Рекреаційна оцінка гірських природно-територіальних комплексів для потреб туризму (на прикладі Українських Карпат)* [Автореферат дисертації кандидата географічних наук, Львівський національний університет імені Івана Франка]. Український науково-дослідний інститут медичної реабілітації та курортології Міністерства охорони здоров'я України. (б.д.). *Перелік санаторно-курортних закладів*. Взято 15 січня 2024 з <https://kurort.gov.ua/category/perelik-sanatorno-kurortnyh-zakladiv/page/13/>
- Яремчанська міська рада. (б.д.). *Головна*. Взято 15 січня 2024 з <https://yaremcha-miskrada.gov.ua/Digitals>. *Головна*. Взято 15 січня 2024 з <https://www.vinmap.net/?act=ind>
- Google Планета Земля. (б.д.). *Головна*. Взято 15 січня 2024 з <https://www.google.com.ua/earth/>
- Klapchuk, V., Polova, L., & Novosiolov, O. (2020). Methodology and scientific substantiation of resort territory "Rafaylova" design in Ivano-Frankivsk region. *Ресторанний і готельний консалтинг. Інновації*, 3(2), 274–285. <https://www.doi.org/10.31866/2616-7468.3.2.2020.219713>
- OpenStreetMap. (б.д.). *Головна*. Взято 15 січня 2024 з <https://www.openstreetmap.org/>

REFERENCES

- Biletska, H. A. (2019). *Rekreasiine pryrodokorystuvannia* [Recreational nature use]. *Novyi Svit* 2000 [in Ukrainian].
- Carpathian National Natural Park. (n.d.). *Volierne hospodarstvo* [Aviary farm]. Retrieved January 15, 2024, from <https://karpatskyi-park.in.ua/location/volierne-hospodarstvo/> [in Ukrainian].
- Digitals. (n.d.). *Holovna* [Home]. Retrieved January 15, 2024, from <https://www.vinmap.net/?act=ind> [in Ukrainian].
- Google Earth. (n.d.). *Holovna* [Home]. Retrieved January 15, 2024, from <https://www.google.com.ua/earth/> [in Ukrainian].
- Klapchuk, V. M., Dudin, V. S., & Klapchuk, T. V. (2023). *Terytorialna orhanizatsiia kurortu "Yaremche" u Nadvirniianskomu raioni Ivano-Frankivskoi oblasti* [Territorial organization of the resort "Yaremche" in the Nadvirniianskyi district of the Ivano-Frankivsk region]. In *Development trends and improvement of old methods* [Conference proceedings] (pp. 438–442). International Science Group. <https://bit.ly/42LZXgp> [in Ukrainian].
- Klapchuk, V., Polova, L., & Novosiolov, O. (2020). Methodology and scientific substantiation of resort territory "Rafaylova" design in Ivano-Frankivsk region. *Restaurant and Hotel Consulting. Innovations*, 3(2), 274–285. <https://www.doi.org/10.31866/2616-7468.3.2.2020.219713> [in Ukrainian].
- Kurorty Ukrainy* [Resorts of Ukraine]. (n.d.). Dorohovkaz. Retrieved January 15, 2024, from <https://ua.dorogovkaz.com/kurorty.php> [in Ukrainian].
- Kyrtych, L. P., Lemko, I. S., & Haisak, M. O. (2000, May 23–28). Kurortno-rekreasiine zonuvannia Zakarpattia [Resort and recreation zoning of Transcarpathia]. In V. V. Hrytsyk (Ed.), *Problemy informatyzatsii rekreasiinoi ta turystychnoi diialnosti v Ukraini: perspektyvy kulturnoho ta ekonomichnoho rozvytku* [Problems of informatization of recreational and tourist activities in Ukraine: Perspectives of cultural and economic development] [Conference proceedings] (pp. 206–209). European Leisure and Recreation Association [in Ukrainian].
- Ministry of Regional Development, Construction, Housing and Communal Services of Ukraine. (2014). *Umovni poznachennia hrafichnykh dokumentiv mistobudivnoi dokumentatsii* [Symbols of graphical documents of urban planning documentation] (DSTU B B.1.1-17:2013) [in Ukrainian].

- OpenStreetMap. (n.d.). *Holovna* [Home]. Retrieved January 15, 2024, from <https://www.openstreetmap.org/> [in Ukrainian].
- Publiczna kadastrova karta Ukrainy [Public cadastral map of Ukraine]. (n.d.). *Holovna* [Home]. Retrieved April 12, 2021, from https://map.land.gov.ua/?cc=3461340.1719504707,6177585.367221659&z=6.5&l=kadastr&bl=ortho10k_all [in Ukrainian].
- Publiczna kadastrova karta Yaremche [Public cadastral map of Yaremche]. (n.d.). List. Retrieved January 15, 2024, from <https://bit.ly/3PFldyP> [in Ukrainian].
- Rozhko, I. M. (2000). *Rekreasiina otsinka hirskykh pryrodno-terytorialnykh kompleksiv dlia potreb turizmu (na prykladi Ukrainskykh Karpat)* [Recreational assessment of mountain natural-territorial complexes for the needs of tourism (on the example of the Ukrainian Carpathians)] [Abstract of PhD Dissertation, Ivan Franko National University of Lviv] [in Ukrainian].
- Ukrainian Research Institute of Medical Rehabilitation and Resort Therapy of the Ministry of Health of Ukraine. (n.d.). *Perelik sanatorno-kurortnykh zakladiv* [List of sanatorium and resort facilities]. Retrieved January 15, 2024, from <https://kurort.gov.ua/category/perelik-sanatorno-kurortnyh-zakladiv/page/13/> [in Ukrainian].
- Verkhovna Rada of Ukraine. (1991, June 25). *Pro okhoronu navkolyshnoho pryrodnoho seredovyscha* [On environmental protection] (Law No. 1264-XII). <https://zakon.rada.gov.ua/laws/show/1264-12#Text> [in Ukrainian].
- Verkhovna Rada of Ukraine. (1992, June 16). *Pro pryrodno-zapovidnyi fond Ukrainy* [On nature reserve fund of Ukraine] (Law No. 2456-XII). <https://zakon.rada.gov.ua/laws/show/2456-12#Text> [in Ukrainian].
- Verkhovna Rada of Ukraine. (1995, June 6). *Vodnyi kodeks Ukrainy* [The Water Code of Ukraine] (No. 213/95-VR). <https://zakon.rada.gov.ua/laws/show/213/95-%D0%B2%D1%80#Text> [in Ukrainian].
- Verkhovna Rada of Ukraine. (1996, June 28). *Konstytutsiia Ukrainy* [The Constitution of Ukraine] (Law No. 254k/96-VR). <https://zakon.rada.gov.ua/laws/show/254%D0%BA/96-%D0%B2%D1%80#Text> [in Ukrainian].
- Verkhovna Rada of Ukraine. (1997, May 21). *Pro mistseve samovriaduvannia v Ukraini* [On local self-government in Ukraine] (Law No. 280/97-VR). <https://zakon.rada.gov.ua/laws/show/280/97-%D0%B2%D1%80#Text> [in Ukrainian].
- Verkhovna Rada of Ukraine. (1999, April 9). *Pro mistsevi derzhavni administratsii* [On local state administrations] (Law No. 586-XIV). <https://zakon.rada.gov.ua/laws/show/586-14#Text> [in Ukrainian].
- Verkhovna Rada of Ukraine. (2001, October 25). *Zemelnyi kodeks Ukrainy* [The Land Code of Ukraine] (No. 2768-III). <https://zakon.rada.gov.ua/laws/show/2768-14#Text> [in Ukrainian].
- Verkhovna Rada of Ukraine. (2003, November 27). *Pro vykorystannia zemel oborony* [On use of defense lands] (Law No. 1345-IV). <https://zakon.rada.gov.ua/laws/show/1345-15#Text> [in Ukrainian].
- Verkhovna Rada of Ukraine. (2011, February 17). *Pro rehulivannia mistobudivnoi diialnosti* [On regulation of city planning activity] (Law No. 3038-VI). <https://zakon.rada.gov.ua/laws/show/3038-17#Text> [in Ukrainian].
- Yaremchanska miska rada. (n.d.). *Holovna* [Home]. Retrieved January 15, 2024, from <https://yaremcha-miskrada.gov.ua/> [in Ukrainian].

Стаття надійшла до редакції 17.12.2023

UDC 711.455Yaremche:711.5](477.86)

Volodymyr Klapchuk,
*Doctor of Historical Sciences,
Vasyl Stefanyk Precarpathian National University,
Ivano-Frankivsk, Ukraine,
volodymyr_klapchuk@ukr.net
<https://orcid.org/0000-0003-1788-794X>*

Volodymyr Dudin,
*Student,
Vasyl Stefanyk Precarpathian National University,
Ivano-Frankivsk, Ukraine,
volodudin@gmail.com*

Taras Klapchuk,
*Student,
Vasyl Stefanyk Precarpathian National University,
Ivano-Frankivsk, Ukraine,
taras_klapchuk@ukr.net*

Lesia Polyova,
*PhD in Pedagogical Sciences,
Vasyl Stefanyk Precarpathian National University,
Ivano-Frankivsk, Ukraine,
polyovy@ukr.net
<https://orcid.org/0000-0003-2971-5993>*

TERRITORIAL ORGANISATION OF THE RESORT “YAREMCHE” IN THE NADVIRNA DISTRICT OF THE IVANO-FRANKIVSK REGION

Topicality. The Ukrainian Carpathians (a part of the Eastern Carpathians in Ukraine) are among the best ones in the country in terms of recreational sphere development. Many years of experience in the field of recreation is an important prerequisite for its recognition as a priority in the economic complex of the region. The strategic goal of the development of any territory is to create a stable territorial-recreation system, optimally using natural, labour, material, technical, and other resources. This, in turn, will ensure the material well-being of the local population without disturbing the ecological balance in the Carpathian region. **The aim of the article** is to implement the territorial organisation of the resort “Yaremche” with the help of information technologies. **Research methods.** Both general scientific and special methods are used in this study. The basis of resort area zoning are information technologies and mapping methods, such as Autocad xb MapInfo, Digitals, Delta, Google Maps, and Virtual Earth, Google Earth Pro, and Open Streer Map. Digitisation of land covers are carried out according to their display on online satellite images in the Digitals program. **Results.** The territorial organisation of the resort “Yaremche” is carried out with the help of information technologies. The allocation of each of the 13 zones with a total area of 11,313.897 hectares is substantiated: Carpathian National Nature Park Reserve Zone – 509.2448 hectares; Rivers Zone – 64.8532 hectares; Zone of Coastal Protection – 304.4698 hectares; Zone of Regulated Recreation of Carpathian National Nature Park – 2028.1494 hectares; Recreational Zone – 101.9866 hectares; Zone of Public Green Spaces – 18.7594 hectares; Zone of Other Green Areas – 623.9729 hectares; Zone of skiing tracks – 81.1291 hectares; Zone of Service Centres of Mountain Recreation Complexes – 18.9858 hectares; Land Area of Settlements (buildings) – 1183.7419 hectares; Zone of Recreational Forests of Dora Forestry of Delyatyn FI – 1746.3541 hectares; The zone of exploitation forests,

other forest and non-forest lands of Dora Forestry of Deliatyn FA (Forestry Administration) – 4074.65 hectares; Zone of Exploitation Forests, Other Forest and Non-forest lands of Yaremche Nature Protection Scientific Research Department of Carpathian National Nature Park – 557.6 hectares. **Conclusions and discussion.** The effectiveness of this research consists in optimising the use of the territory of the resort “Yaremche”. This will make it possible to improve its social efficiency, expand the medical facilities of the Ukrainian Carpathians, and improve the economic performance of the region.

Keywords: resort, zoning, mapping, information technologies, recreational resources, recreational nature use.